

SITUACIÓN ECONÓMICA

1. PANORAMA GENERAL

El FMI proyecta un crecimiento de la economía mundial del 3,1% en el presente año y 3,4% en 2017. Estos pronósticos representan una revisión a la baja de 0,1 puntos porcentuales para ambos años con respecto a la edición de abril de “*Perspectivas de la economía mundial*” (informe WEO, por sus siglas en inglés) del FMI.

La economía del Reino Unido crecerá al 1,7% este año, señaló el FMI, 0,2 puntos porcentuales menos que el pronóstico de abril. El próximo año, el crecimiento en este país se desacelerará al 1,3%, una reducción de 0,9 puntos porcentuales con respecto a la estimación de abril y la mayor revisión a la baja de todas las economías avanzadas. En lo que se refiere a la zona del euro, el FMI elevó su pronóstico en 0,1 puntos porcentuales para este año, al 1,6%, y lo redujo en 0,2 puntos porcentuales para 2017, al 1,4%.

Si no hubiera sido por el *brexit*, el FMI estaba dispuesto a mantener sus previsiones para este año prácticamente sin variación, en un entorno en que el crecimiento mayor de lo esperado en la zona del euro contrarrestaba el crecimiento decepcionante en Estados Unidos durante el primer trimestre. El FMI también estaba dispuesto a elevar ligeramente sus previsiones para 2017, en 0,1 puntos porcentuales, gracias al mejor desempeño económico en unos pocos mercados emergentes grandes, sobre todo en Brasil y Rusia.

El FMI señaló que sus pronósticos dependen de los supuestos “benignos” de que la incertidumbre como consecuencia del referéndum en el Reino Unido se reducirá de manera gradual en el futuro, que la Unión Europea y el Reino Unido evitarán un aumento importante de las barreras económicas y que las repercusiones en los mercados financieros serán limitadas..¹

En el segundo trimestre de 2016 la economía mexicana alcanzó un ritmo de crecimiento anual de 1.5%².

Se prevé un crecimiento de 2.36% del PIB para junio de 2016, así como de 2.71% para 2017; una inflación de 3.10% para 2016. 651 mil empleos para junio de 2016.³

Si bien la confianza de los consumidores nacionales continúa, algunos indicadores de la actividad comercial todavía muestran una evolución negativa. El indicador de confianza del consumidor se ubicó en junio de 2016 en 37.5 puntos (enero de 2003=100), lo que representó un decremento de 1.8% a tasa anual.

La industria manufacturera tuvo un desempeño positivo en 2016. Para junio de 2016 el valor de las exportaciones mexicanas no petroleras sería de 30,325 millones de dólares y el de las exportaciones petroleras 1,616 millones de dólares⁴.

¹ Fondo Monetario Internacional (FMI). *Perspectivas y proyecciones de la Economía Mundial* Julio 2016

² INEGI. Producto Interno Bruto en México. II trimestre de 2016. Precios constantes. Sistema de Cuentas Nacionales.

³ Banco de México. Encuesta sobre las Expectativas de los Especialistas en Economía del Sector Privado: Junio de 2016

La actividad económica en el Estado de Yucatán mostró una tendencia de positiva en el segundo trimestre de 2016. Lo anterior se refleja principalmente en la industria manufacturera, así como también en las cifras de ocupación. Al respecto, los datos oficiales de ocupación son presentados por el INEGI.

Por otra parte, en junio de 2016 el precio promedio de exportación del petróleo crudo mexicano se ubicó en 40.13 dólares por barril, -25.51% menor que el registrado en igual mes de 2015⁵.

2. YUCATÁN

2.1 EMPLEO Y SALARIOS

De acuerdo con datos del INEGI, al segundo trimestre de 2016 la población económicamente activa (PEA) del Estado sumó 1, 597 867 personas, de las cuales estaban ocupadas 1, 007 mil 404 (60.16% hombres y 39.84% mujeres). Con relación al segundo trimestre de 2015 la PEA ocupada que fue de 981,528 personas lo anterior significó un significativo aumento de la población ocupada de 25 mil 876 personas

CUADRO 1
POBLACIÓN OCUPADA^{1/}

| CONCEPTO | VARIACIÓN ANUAL II TRIM 2015 / II TRIM 2016 |
|--------------------------|--|
| POBLACIÓN OCUPADA | 25,876 |
| SUBORDINADA | 3,498 |
| ASALARIADA | 7,173 |
| NO ASALARIADA | -3,675 |
| POR CUENTA PROPIA | 21,354 |
| NO REMUNERADA | -932 |
| EMPLEADOR | 1,956 |

^{1/} Según su posición en la ocupación

Fuente: Secretaría de Fomento Económico. Dirección de Planeación y Análisis Económicos con datos del INEGI. *Encuesta Nacional de Ocupación y Empleo (ENOE)* II trimestre de 2016

El incremento anual en la población ocupada (25 mil 876 personas), permitió el aumento en 21 mil 354 trabajadores referentes a por cuenta propia, y descendió en 932 trabajadores no remunerados y aumento en 1 mil 956 empleadores. Así como la ocupación subordinada que mostró un incremento de 3 mil 498 personas. Cabe advertir que la información relativa a “empleador” no se refiere a número de empresas.

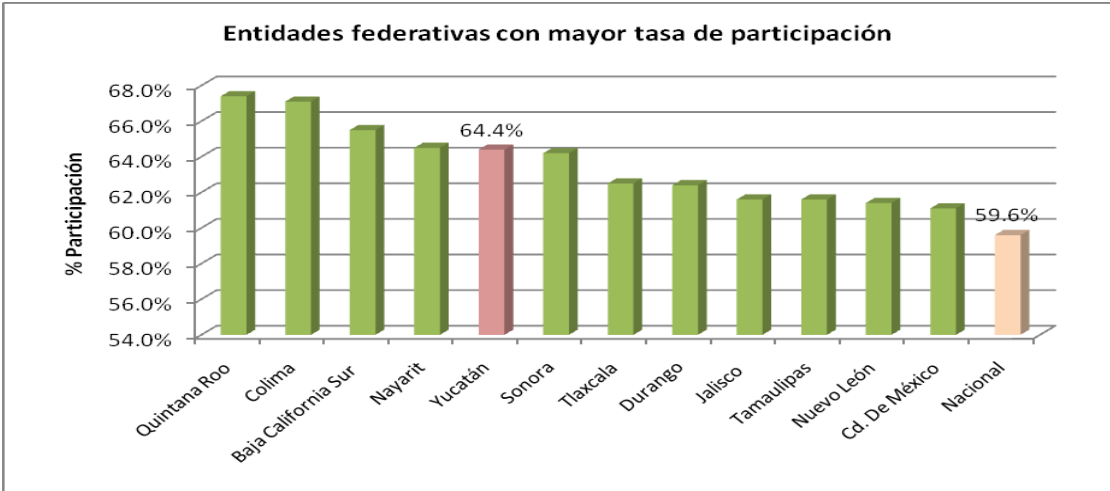
La ENOE no compila el número de empresas o unidades económicas en el Estado. Según el Glosario INEGI, un empleador o patrón es un “trabajador independiente que ocupa a personas a cambio de una remuneración económica en dinero o especie”. Interpretar la variación en el número de empleadores como una variación en el número de empresas o unidades económicas en el Estado es un error conceptual.

4 INEGI. Información oportuna sobre la balanza comercial de mercancías de México Sistema de Cuentas Nacionales.

5 Petróleos Mexicanos. Indicadores Petroleros. Junio de 2016.

Yucatán se encuentra entre las entidades federativas donde la participación de la población en el mercado laboral es elevada. Así, en el segundo trimestre del año 2016 se ubicó como la quinta entidad con mayor tasa de participación, con 64.4% de la población en edad de trabajar (Gráfica 1).

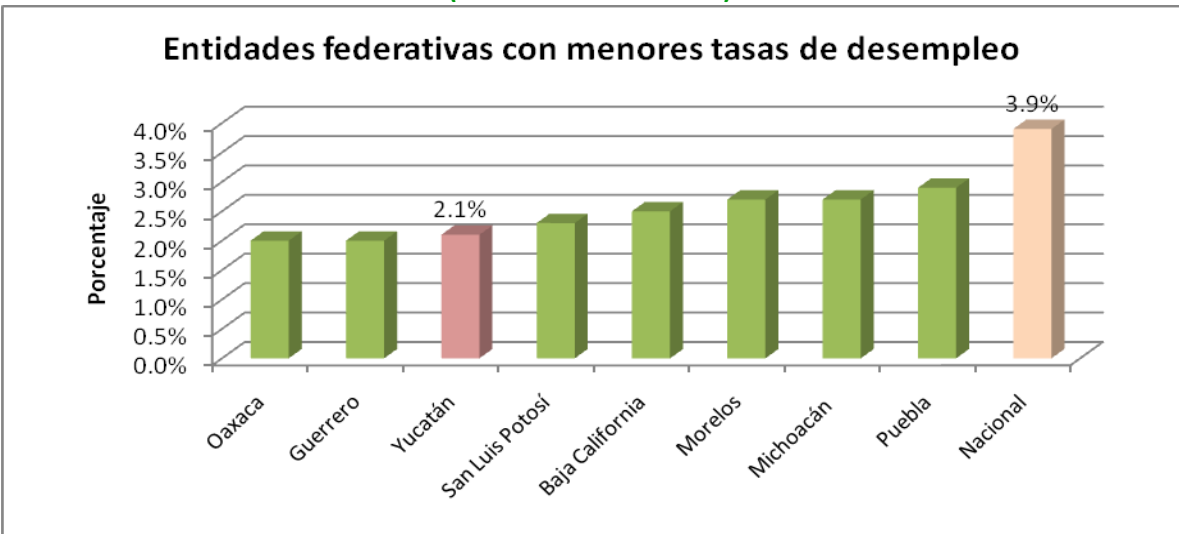
GRÁFICA 1
ENTIDADES FEDERATIVAS QUE PRESENTARON MAYOR TASA NETA DE PARTICIPACIÓN
(II TRIMESTRE 2016)



Fuente: Secretaría de Fomento Económico. Dirección de Planeación y Análisis Económicos con datos del INEGI. *Encuesta Nacional de Ocupación y Empleo (ENOE). II Trimestre de 2016*

En el segundo trimestre de 2016, Yucatán se posicionó como la tercera entidad con menor tasa de desocupación, 2.1% de la PEA. Este nivel quedó por debajo del nacional, el cual durante el periodo de referencia fue de 3.9 % (Gráfica 2).

GRÁFICA 2
ENTIDADES FEDERATIVAS CON MENOR TASA DE DESOCUPACIÓN
(II TRIMESTRE DE 2016)



Fuente: Secretaría de Fomento Económico. Dirección de Planeación y Análisis Económicos con datos del INEGI. *Encuesta Nacional de Ocupación y Empleo (ENOE) II trimestre de 2016*

De acuerdo con los resultados de la Encuesta de Expectativas de Empleo que publica la empresa consultora Manpower, para el segundo trimestre de 2016 los empresarios yucatecos reportaron expectativas de contratación por arriba al promedio nacional. En particular, la capital del Estado se ubicó, como la cuarta ciudad del país con expectativas de contratación, al presentar una tendencia neta de empleo de 16%⁶.

Durante el segundo trimestre del año 2016, el comercio, la agricultura, transporte, industria manufacturera fueron las actividades que impulsaron el crecimiento de la población ocupada, mientras que los servicios diversos, construcción, restaurantes y servicios de alojamiento registraron una disminución en su ocupación. (Cuadro 2).

CUADRO 2

POBLACIÓN OCUPADA POR SECTOR (II TRIMESTRE 2015 -II TRIMESTRE 2016)

| SECTOR/RAMA DE ACTIVIDAD ECONÓMICA | VARIACIÓN 15/16 |
|---|--------------------|
| PRIMARIO | |
| AGRICULTURA, GANADERÍA, SILVICULTURA, CAZA Y PESCA | 10,935 ↑ |
| SECUNDARIO | |
| INDUSTRIA EXTRACTIVA Y DE LA ELECTRICIDAD | -408 ↓ |
| INDUSTRIA MANUFACTURERA | 7,790 ↑ |
| CONSTRUCCIÓN | -6,571 ↓ |
| TERCIARIO | |
| COMERCIO | 14,637 ↑ |
| RESTAURANTES Y SERVICIOS DE ALOJAMIENTO | -2,914 ↓ |
| TRANSPORTES, COMUNICACIÓN, CORREO Y ALMACENAMIENTO | 9,438 ↑ |
| SERVICIOS PROFESIONALES, FINANCIEROS Y CORPORATIVOS | 2 685 ↑ |
| SERVICIOS SOCIALES | 7,112 ↑ |
| SERVICIOS DIVERSOS | -16,149 ↓ |
| GOBIERNO Y ORGANISMOS INTERNACIONALES | -436 ↓ |
| NO ESPECIFICADO | -243 ↓ |
| POBLACIÓN OCUPADA TOTAL | 1'007,404 |

Fuente: Secretaría de Fomento Económico. Dirección de Planeación y Análisis Económicos con datos del INEGI. *Encuesta Nacional de Ocupación y Empleo (ENOE)* II trimestre de 2016

En cuanto a los ingresos percibidos por los trabajadores, se tiene que al segundo trimestre de 2016, 7.02% de la población ocupada no recibía ingresos, 21.64% obtenía hasta un salario mínimo, 31.14% más de 1 y hasta 2, el 18.97% más de 2 y hasta 3, 11.30 % más de 3 y hasta 5, y 5.23% más de 5 salarios (el 4.71% restante se refiere al grupo no especificado).

⁶ La tendencia neta de empleo se calcula restandole al porcentaje de empresarios encuestados que prevé un incremento en sus contrataciones, el porcentaje de empresarios encuestados que prevé una disminución en éstas.

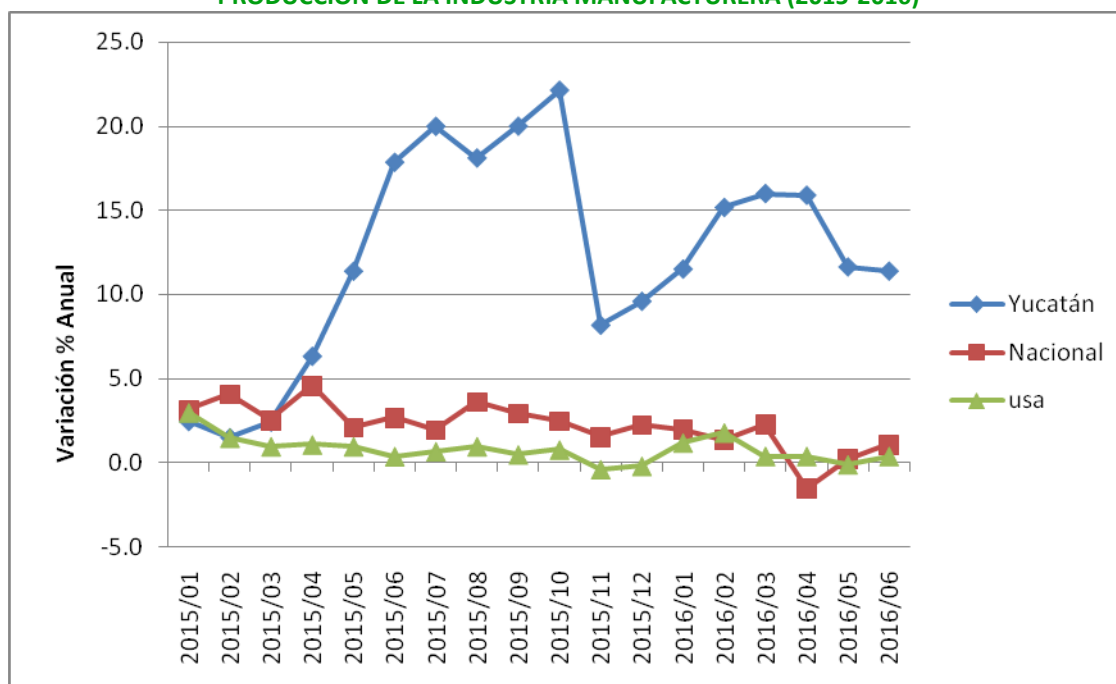
2.2 INDUSTRIA

2.2.1 INDUSTRIA MANUFACTURERA

De acuerdo con los últimos datos del INEGI, la actividad manufactura yucateca registró un una variación de 11.4% en el mes de junio de 2016 con respecto al registrado el año anterior. Comparado con el mes anterior presenta un descenso, se espera una mejora para el siguiente trimestre. Mientras tanto el índice nacional de la actividad manufacturera mostró un comportamiento a la alza de 1.1% en el referido periodo. La industria manufacturera nacional muestra un desempeño leve hacia arriba, tendencia diferente al comportamiento de la actividad manufacturera de Estados Unidos, tal como puede apreciarse en la Gráfica 1

GRÁFICA 1

PRODUCCIÓN DE LA INDUSTRIA MANUFACTURERA (2015-2016)



Fuente: Secretaría de Fomento Económico. Dirección de Planeación y Análisis Económicos con datos con datos del INEGI. Sistema de Cuentas Nacionales y la Reserva Federal de Estados Unidos.

2.2.2 INDUSTRIA DE LA CONSTRUCCIÓN

Construcción

A nivel nacional durante el mes de junio de 2016 la industria de la construcción tuvo un crecimiento promedio de 5.19% con relación al mismo mes en el 2015. Para Yucatán el mes de junio el valor de la producción a precios corrientes fue de 1 millón 200 mil 704, cifra mayor en comparación con el mismo mes del año anterior reportando una variación porcentual de 40.26%⁷.

⁷ Instituto Nacional de Estadística y Geografía. *Encuesta Nacional de Empresas Constructoras (ENEC).Junio de 2016*

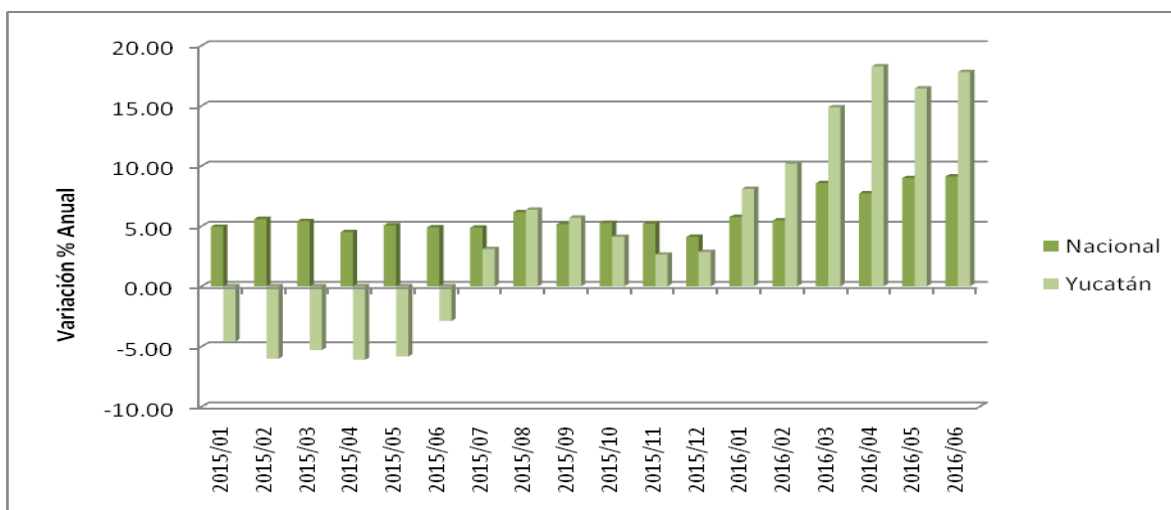
2.3 COMERCIO

2.3.1 ESTABLECIMIENTOS COMERCIALES

Con base en datos del INEGI, en junio de 2016 los ingresos por suministros de bienes y servicios de los establecimientos comerciales al por menor de Mérida registraron un incremento de 17.79 % en comparación con igual mes de 2015, el indicador nacional presentó un incremento de 9.12 % en ese periodo. Por su parte, los ingresos por suministros de bienes y servicios de los establecimientos comerciales al por mayor de Mérida mostraron un incremento de 8.17% en comparación con las observadas en junio de 2015. El indicador nacional mostró un incremento de 7.95% para el mismo periodo.

GRÁFICA 2

INGRESOS POR SUMINISTRO DE BIENES Y SERVICIOS EN ESTABLECIMIENTOS COMERCIALES (2015-2016) SERIES DESTACIONALIZADAS (DATOS HASTA JUNIO DE 2016)



Fuente: Secretaría de Fomento Económico. Dirección de Planeación y Análisis Económicos con datos del INEGI. .
Encuesta Mensual sobre Establecimientos Comerciales. Junio de 2016

2.3.2 FERROCARRIL

La carga movilizada por ferrocarril registró un movimiento significativo durante el segundo trimestre de 2016. En este periodo fueron enviadas 46 mil 886 toneladas, volumen 10.86% mayor que el correspondiente a igual lapso de 2015. Asimismo, fueron recibidas 139 mil 279 toneladas, carga 5.4% menor a la registrada en el mismo trimestre del año anterior. Los principales productos transportados fueron metales, minerales, alimentos y productos agrícolas⁸.

2.3.3 COMERCIO EXTERIOR

Durante el periodo de abril a junio de 2016 se movilaron 7 mil 853 contenedores de exportación y 8 mil 119 contenedores de importación por Puerto Progreso, lo que significó variaciones respectivas de -3.2 % y - 8.2 % en comparación con igual periodo de 2015⁹.

⁸ Ferrocarril del Istmo de Tehuantepec, S.A. de C.V.

⁹ Administración Portuaria Integral de Progreso.

Respecto a la carga movilizada a través del Aeropuerto de Mérida, se tiene que de abril a junio de 2016 las exportaciones sumaron 1 mil 962 toneladas, mientras que las importaciones alcanzaron un volumen de 657 toneladas. Lo señalado significó una disminución de- 4.79% en las exportaciones e incremento de 0.8% en las importaciones, en comparación con lo registrado durante el mismo periodo de 2015¹⁰.

En el ámbito nacional, en el periodo enero-junio de 2016 las exportaciones no petroleras sumaron 170,728.1 millones de dólares, monto 36.8% menor que el observado en el mismo periodo de 2015. Por otra parte, las importaciones no petroleras resultaron de 172,469 millones de dólares, nivel 2.3% menor al registrado durante el lapso de referencia¹¹.

2.4 TURISMO

Según el programa Datatur, durante junio de 2016 el porcentaje de ocupación hotelera promedio en los principales centros turísticos del Estado se ubicó en 49.2%, 0.4 puntos porcentuales por arriba del registrado en 2015. En este mes 99,998 personas visitaron la entidad con pernocta (80.1% nacionales y 19.9% extranjeros). Lo anterior representa un incremento de -0.9% con relación a lo observado en 2015 (100,875 visitas).

Durante junio de 2016 la ciudad de Mérida registró una ocupación hotelera promedio de 54.4%, resultado que es mayor en 0.2% de puntos porcentuales al obtenido en 2015 de 54.2%.

A continuación se proporcionan algunos indicadores sobre la actividad turística en el Estado hasta junio de 2016:

Se registraron 3,631 participantes en Congresos y Convenciones, lo que representa un incremento de 160.8% respecto a los 1,392 participantes del 2015.

* Hasta junio de 2016 los excursionistas a las principales zonas arqueológicas y ecológicas sumaron 170,191 personas, lo que implica un aumento de 1.5% en comparación con lo observado el mismo período del año anterior.

Hasta junio de 2016 los arribos de barcos disminuyeron en 30.8% y los excursionistas de cruceros, aumentaron en un 3.9%. Pasaron de 9 arribos y 32,006 pasajeros en 2016 a 13 arribos y 30,803 pasajeros en el mismo período de 2015.

* El Aeropuerto Internacional de Mérida registró la llegada de 147,464 pasajeros, lo que representó un incremento de 10.7% con relación a los 133,154 pasajeros que arribaron en 2015.

2.5 REMESAS

El envío de divisas de los migrantes mexicanos presentada durante el segundo trimestre de 2016 que fue representada por las remesas familiares en el Estado las cuales sumaron 36.6 millones de dólares¹².

¹⁰ Terminal de Carga del Aeropuerto de Mérida.

¹¹ INEGI. Balanza comercial de México

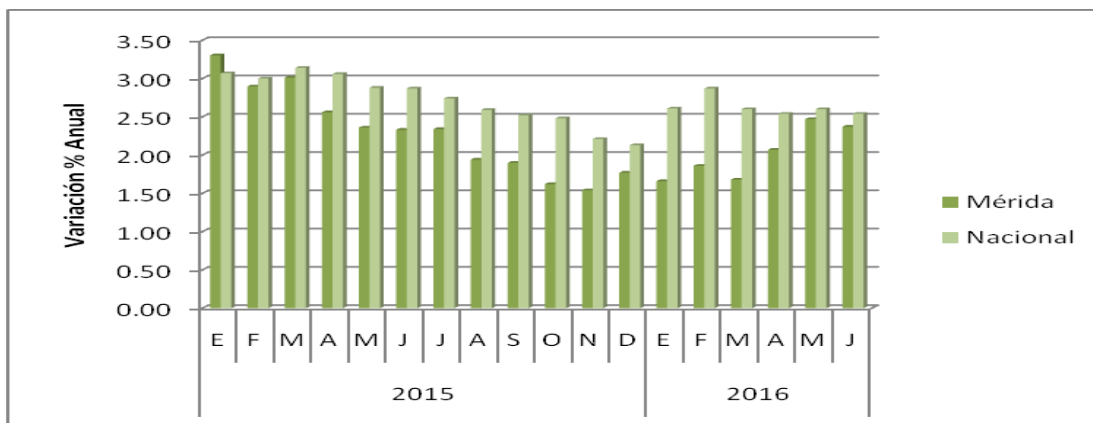
¹² Banco de México. Balanza de Pagos. Remesas familiares por entidad federativa. Junio de 2016

2.6 PRECIOS

En junio de 2016 el índice de precios al consumidor en Mérida fue de 117.90 mostrando un incremento de 2.37%, con referencia a junio de 2015 cuando resultó de 115.16.¹³

En la Gráfica 3, se puede apreciar la evolución de la inflación anual en Mérida en comparación con la inflación nacional durante 2015- 2016. Se puede apreciar una breve tendencia descendente en la inflación local y descendente en la nacional durante el segundo trimestre del 2016.

GRÁFICA 3
INFLACIÓN ANUAL (2015-2016)



Fuente: Secretaría de Fomento Económico. Dirección de Planeación y Análisis Económicos, con datos del INEGI.

En junio de 2016, el índice de precios al consumidor por objeto de gasto de la Ciudad de Mérida fue de 0.12%, mientras que la inflación nacional fue de 0.11% para el mismo periodo.

CUADRO 2
INFLACIÓN MENSUAL EN MÉRIDA POR OBJETO DEL GASTO (2015-2016)

| OBJETO DE GASTO | 2015 | 2016 |
|---|-------------|-------------|
| | Jun | Jun |
| ALIMENTOS, BEBIDAS Y TABACO | 0.62 | 0.18 |
| ROPA, CALZADO Y ACCESORIOS | 0.10 | -0.98 |
| VIVIENDA | 0.09 | 0.20 |
| MUEBLES, APARATOS Y ACCESORIOS DOMÉSTICOS | -0.27 | -1.03 |
| SALUD Y CUIDADO PERSONAL | -0.75 | 0.27 |
| TRANSPORTE | 0.20 | 0.05 |
| EDUCACIÓN Y ESPARCIMIENTO | 0.26 | 0.89 |
| OTROS SERVICIOS | 0.25 | -0.03 |
| ÍNDICE GENERAL | 0.21 | 0.12 |

Fuente: Secretaría de Fomento Económico. Dirección de Planeación y Análisis Económicos con datos del INEGI. Junio de 2016

¹³ INEGI. Índice de precios junio de 2016