

## SITUACIÓN ECONÓMICA

### 1. PANORAMA GENERAL

Se proyecta que el crecimiento mundial alcanzará 3,9% en 2018 y 2019, tal como lo preveía la edición de abril de 2018 de Perspectivas de la economía mundial (informe WEO), pero la expansión ya no es tan uniforme y los riesgos para las perspectivas se están agudizando. La tasa de expansión parece haber tocado máximos en algunas grandes economías y el crecimiento no está tan sincronizado. En Estados Unidos, el ímpetu a corto plazo se está afianzando, tal como lo preveía la edición de abril del informe WEO, y el dólar de EE.UU. se apreció alrededor de 5% en las últimas semanas. Las proyecciones de crecimiento han sido revisadas a la baja para Japón, el Reino Unido y la zona del euro, como consecuencia de sorpresas negativas para la actividad a comienzos de 2018. Entre las economías de mercados emergentes y en desarrollo, las perspectivas de crecimiento también son más desiguales, en un contexto marcado por el avance de los precios del petróleo, el aumento de las rentabilidades en Estados Unidos, las crecientes tensiones comerciales y las presiones que genera el mercado sobre las monedas de algunas economías con fundamentos económicos más débiles. Se han revisado a la baja las proyecciones de crecimiento de Argentina, Brasil e India, en tanto que las perspectivas de algunos exportadores de petróleo han mejorado.<sup>1</sup>

En el segundo trimestre de 2018 la economía mexicana alcanzó un ritmo de crecimiento anual de 1.6%<sup>2</sup>.

Se prevé un crecimiento de 2.29% del PIB para junio de 2018, así como de 2.24% para 2019; una inflación de 4.06% para 2018. 725 mil empleos para junio de 2018.<sup>3</sup>

Si bien la confianza de los consumidores nacionales continúa, algunos indicadores de la actividad comercial todavía muestran una evolución ambivalente. El indicador de confianza del consumidor se ubicó en junio de 2018 en 36.5 puntos (enero de 2003=100), lo que representó un incremento de 3.0% a tasa anual.

La industria manufacturera tuvo un desempeño positivo en 2018. Para junio de 2018 el valor de las exportaciones mexicanas no petroleras sería de 34,974 millones de dólares y el de las exportaciones petroleras 2,510.2 millones de dólares<sup>4</sup>.

La actividad económica en el Estado de Yucatán mostró una tendencia de positiva en el segundo trimestre de 2018. Lo anterior se refleja principalmente en la industria manufacturera, así como también en las cifras de ocupación. Al respecto, los datos oficiales de ocupación son presentados por el INEGI.

Por otra parte, en junio de 2018 el precio promedio de exportación del petróleo crudo mexicano se ubicó en 64.59 dólares por barril, 41.30% mayor que el registrado en igual mes de 2017<sup>5</sup>.

---

<sup>1</sup> Fondo Monetario Internacional (FMI). Perspectivas y proyecciones de la Economía Mundial Julio 2018

<sup>2</sup> INEGI. Producto Interno Bruto en México. II trimestre de 2018. Precios constantes. Sistema de Cuentas Nacionales.

<sup>3</sup> Banco de México. Encuesta sobre las Expectativas de los Especialistas en Economía del Sector Privado: Junio de 2018

<sup>4</sup> INEGI. Información oportuna sobre la balanza comercial de mercancías de México Sistema de Cuentas Nacionales.

<sup>5</sup> Petróleos Mexicanos. Indicadores Petroleros. Junio de 2018.

## 2. YUCATÁN

### 2.1 EMPLEO Y SALARIOS

De acuerdo con datos del INEGI, al segundo trimestre de 2018 la población económicamente activa (PEA) del Estado sumó 1, 073,698 personas, de las cuales estaban ocupadas 1, 057 mil 387 (59.9% hombres y 40.1% mujeres). Con relación al segundo trimestre de 2017 la PEA ocupada que fue de 1 029 mil 265 personas lo anterior significó un significativo aumento de la población ocupada de 28 mil 122 personas

**CUADRO 1**  
**POBLACIÓN OCUPADA<sup>1/</sup>**

CONCEPTO	VARIACIÓN ANUAL II TRIM 2018 / II TRIM 2017
<b>POBLACIÓN OCUPADA</b>	<b>28,122</b>
SUBORDINADA	26,617
ASALARIADA	35,279
NO ASALARIADA	-8,662
POR CUENTA PROPIA	-6,779
NO REMUNERADA	3,071
EMPLEADOR	5,213

<sup>1/</sup> Según su posición en la ocupación

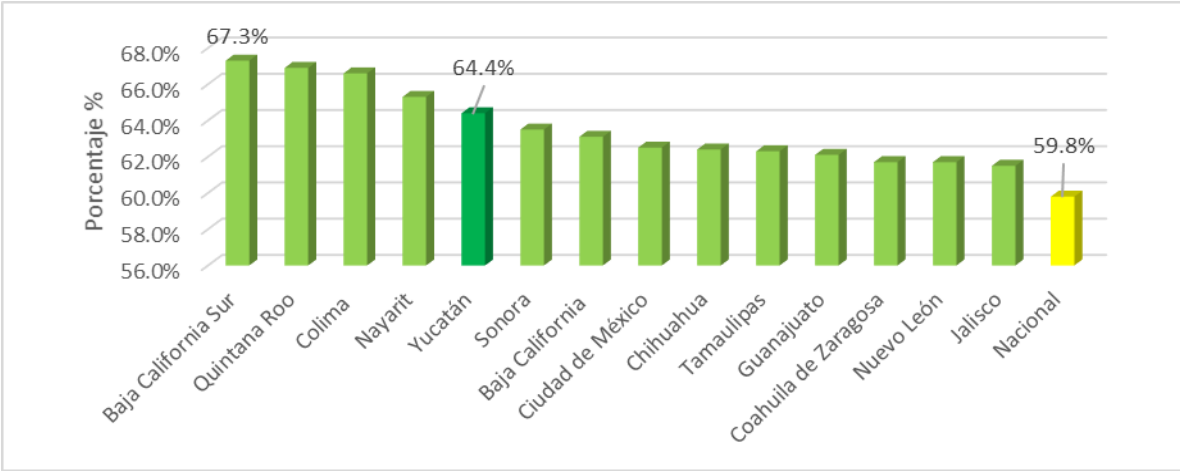
**Fuente:** Secretaría de Fomento Económico. Dirección de Planeación y Análisis Económicos con datos del INEGI. *Encuesta Nacional de Ocupación y Empleo (ENOE)* II trimestre de 2018

El incremento anual en la población ocupada (28 mil 122 personas), permitió la ocupación subordinada que mostró un incremento de 26 mil 617 personas y ascendió en 3 mil 071 trabajadores no remunerados y aumentó en 5 mil 213 empleadores, sin embargo, descendió en 6 mil 779 trabajadores referentes a por cuenta propia. Cabe advertir que la información relativa a “empleador” no se refiere a número de empresas.

La ENOE no compila el número de empresas o unidades económicas en el Estado. Según el Glosario INEGI, un empleador o patrón es un “trabajador independiente que ocupa a personas a cambio de una remuneración económica en dinero o especie”. Interpretar la variación en el número de empleadores como una variación en el número de empresas o unidades económicas en el Estado es un error conceptual.

Yucatán se encuentra entre las entidades federativas donde la participación de la población en el mercado laboral es elevada. Así, en el segundo trimestre del año 2018 se ubicó como la quinta entidad con mayor tasa de participación, con 64.4% de la población en edad de trabajar (Gráfica 1).

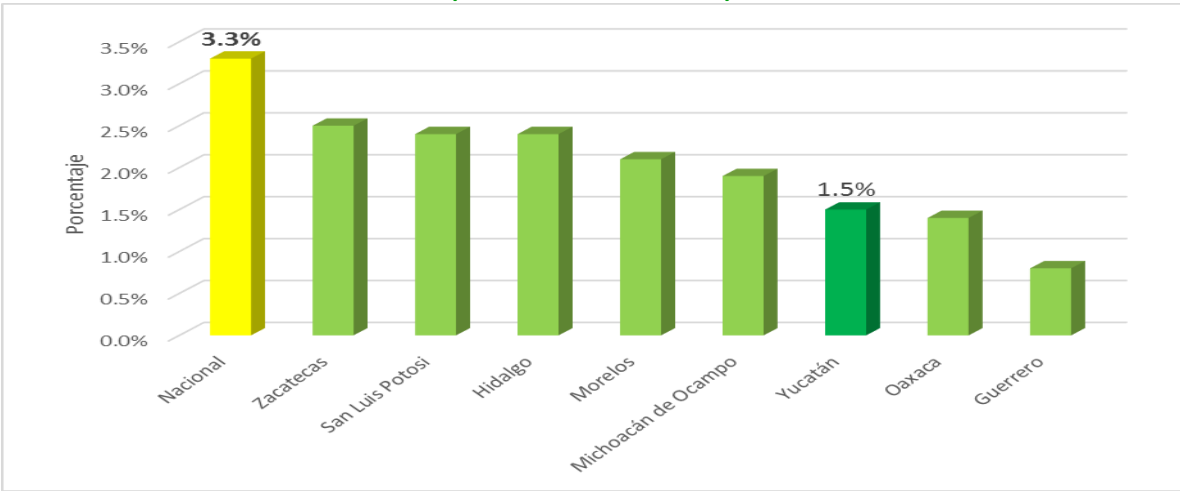
**GRÁFICA 1**  
**ENTIDADES FEDERATIVAS QUE PRESENTARON MAYOR TASA NETA DE PARTICIPACIÓN**  
**II TRIMESTRE 2018)**



**Fuente:** Secretaría de Fomento Económico. Dirección de Planeación y Análisis Económicos con datos del INEGI. *Encuesta Nacional de Ocupación y Empleo (ENOE). II Trimestre de 2018*

En el segundo trimestre de 2018, Yucatán se posicionó como la tercera entidad con menor tasa de desocupación, 1.5% de la PEA. Este nivel quedó por debajo del nacional, el cual durante el periodo de referencia fue de 3.3 % (Gráfica 2).

**GRÁFICA 2**  
**ENTIDADES FEDERATIVAS CON MENOR TASA DE DESOCUPACIÓN**  
**(II TRIMESTRE DE 2018)**



**Fuente:** Secretaría de Fomento Económico. Dirección de Planeación y Análisis Económicos con datos del INEGI. *Encuesta Nacional de Ocupación y Empleo (ENOE) II trimestre de 2018*

De acuerdo con los resultados de la Encuesta de Expectativas de Empleo que publica la empresa consultora Manpower, para el segundo trimestre de 2018 los empresarios yucatecos reportaron expectativas de contratación muy por encima al promedio nacional. En particular, la capital del Estado se ubicó, como la primera ciudad del país con expectativas de contratación, al presentar una tendencia neta de empleo de 22%<sup>6</sup>.

Durante el segundo trimestre del año 2018, el comercio, los restaurantes y servicios de alojamientos, al igual que el transporte, fueron las actividades que impulsaron el crecimiento de la población ocupada, mientras que la industria manufacturera, los servicios sociales y la agricultura registraron una disminución en su ocupación. (Cuadro 2).

## CUADRO 2

### POBLACIÓN OCUPADA POR SECTOR (II TRIMESTRE 2017 -II TRIMESTRE 2018)

SECTOR/RAMA DE ACTIVIDAD ECONÓMICA	VARIACIÓN 17/18
<b>PRIMARIO</b>	
AGRICULTURA, GANADERÍA, SILVICULTURA, CAZA Y PESCA	-4,086 ↓
<b>SECUNDARIO</b>	
INDUSTRIA EXTRACTIVA Y DE LA ELECTRICIDAD	1,673 ↑
INDUSTRIA MANUFACTURERA	-14,233 ↓
CONSTRUCCIÓN	2,813 ↑
<b>TERCIARIO</b>	
COMERCIO	27,939 ↑
RESTAURANTES Y SERVICIOS DE ALOJAMIENTO	16,016 ↑
TRANSPORTES, COMUNICACIÓN, CORREO Y ALMACENAMIENTO	7,088 ↑
SERVICIOS PROFESIONALES, FINANCIEROS Y CORPORATIVOS	-3,403 ↓
SERVICIOS SOCIALES	-9,390 ↓
SERVICIOS DIVERSOS	6,183 ↑
GOBIERNO Y ORGANISMOS INTERNACIONALES	-3,278 ↓
<b>NO ESPECIFICADO</b>	800 ↑
<b>POBLACIÓN OCUPADA TOTAL</b>	<b>1'057,387</b>

**Fuente:** Secretaría de Fomento Económico. Dirección de Planeación y Análisis Económicos con datos del INEGI. *Encuesta Nacional de Ocupación y Empleo (ENOE)* II trimestre de 2018

En cuanto a los ingresos percibidos por los trabajadores, se tiene que al segundo trimestre de 2018, 6.5% de la población ocupada no recibía ingresos, 22.0% obtenía hasta un salario mínimo, 31.1% más de 1 y hasta 2, el 18.4% más de 2 y hasta 3, 10.1 % más de 3 y hasta 5, y 3.8% más de 5 salarios (el 8% restante se refiere al grupo no especificado).

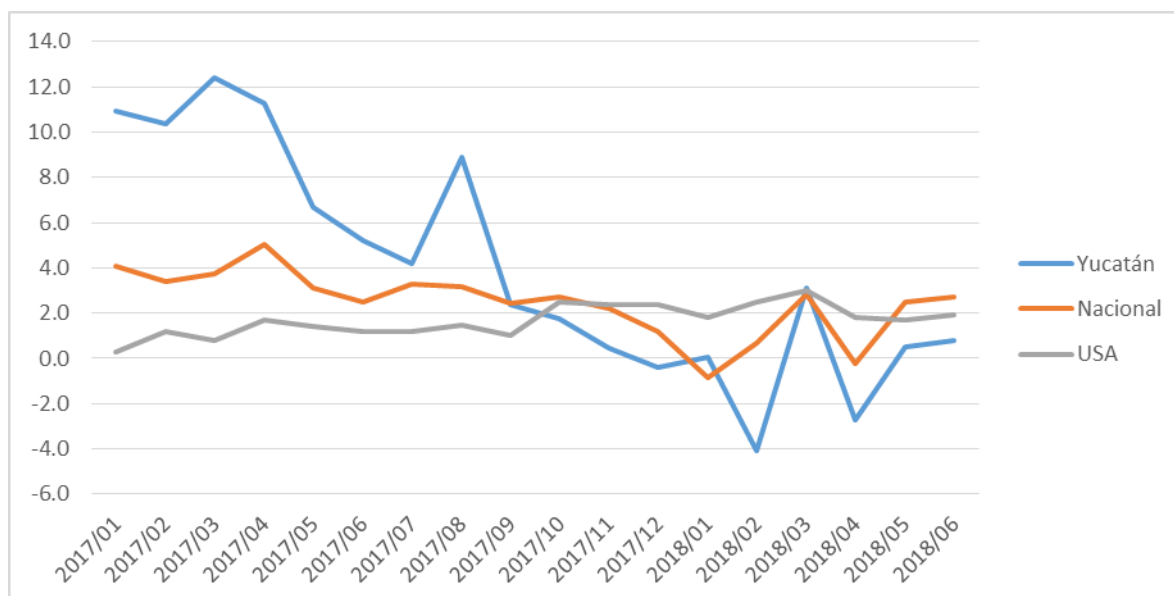
<sup>6</sup> La tendencia neta de empleo se calcula restandole al porcentaje de empresarios encuestados que prevé un incremento en sus contrataciones, el porcentaje de empresarios encuestados que prevé una disminución en éstas.

## 2.2 INDUSTRIA

### 2.2.1 INDUSTRIA MANUFACTURERA

De acuerdo con los últimos datos del INEGI, la actividad manufactura yucateca registró un una variación de 0.81% en el mes de junio de 2018 con respecto al registrado el año anterior. Comparado con el mes anterior presenta una variación de 0.3%, se espera una mejora para el siguiente trimestre. Mientras tanto el índice nacional de la actividad manufacturera mostró un comportamiento a la alza de 2.7% en el referido periodo. La industria manufacturera nacional muestra un desempeño leve para arriba, tendencia igual al comportamiento de la actividad manufacturera de Estados Unidos, tal como puede apreciarse en la Gráfica 1

**GRÁFICA 1**  
**PRODUCCIÓN DE LA INDUSTRIA MANUFACTURERA (2017-2018) datos desestacionalizados**



Fuente: Secretaría de Fomento Económico. Dirección de Planeación y Análisis Económicos con datos con datos del INEGI. Sistema de Cuentas Nacionales y la Reserva Federal de Estados Unidos.

### 2.2.2 INDUSTRIA DE LA CONSTRUCCIÓN

#### Construcción

A nivel nacional durante el mes de junio de 2018 la industria de la construcción tuvo un crecimiento promedio de 11.5% con relación al mismo mes en el 2017. Para Yucatán el mes de junio el valor de la producción a precios corrientes fue de 1 millón 369 mil 870, cifra mayor en comparación con el mismo mes del año anterior reportando una variación porcentual de 41.0%<sup>7</sup>.

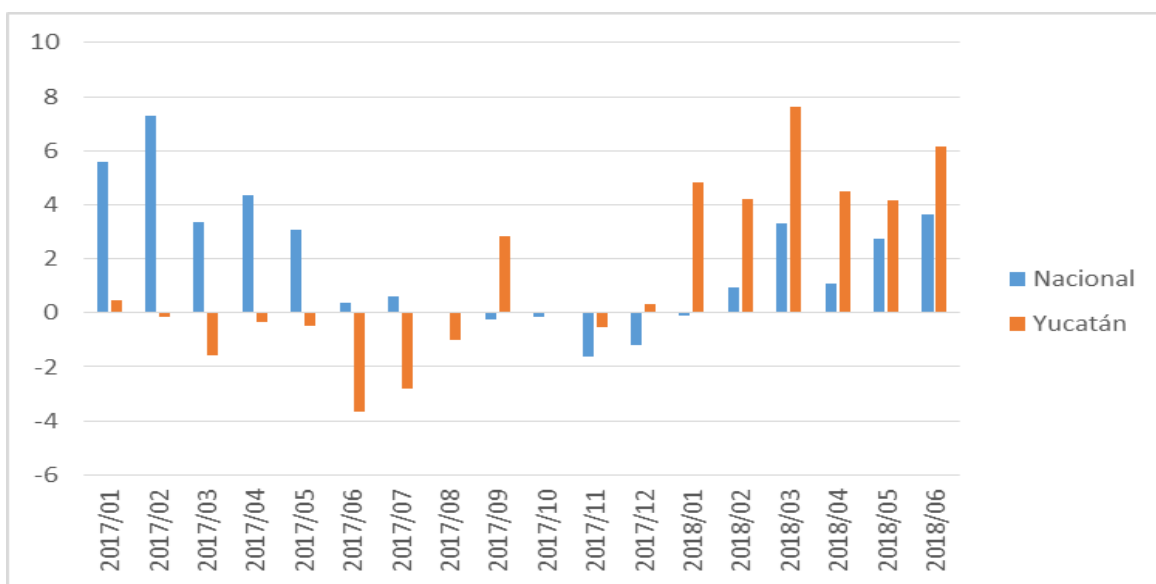
<sup>7</sup> Instituto Nacional de Estadística y Geografía. *Encuesta Nacional de Empresas Constructoras (ENEC). Junio de 2018*

## 2.3 COMERCIO

### 2.3.1 ESTABLECIMIENTOS COMERCIALES

Con base en datos del INEGI, en junio de 2018 los ingresos por suministros de bienes y servicios de los establecimientos comerciales al por menor de Mérida registraron un incremento de 6.1 % en comparación con igual mes de 2017, el indicador nacional presentó un incremento de 3.6 % en ese periodo. Por su parte, los ingresos por suministros de bienes y servicios de los establecimientos comerciales al por mayor de Mérida mostraron un incremento de 0.8% en comparación con las observadas en junio de 2017. El indicador nacional mostró un incremento de 6.8% para el mismo periodo.

**GRÁFICA 2**  
**INGRESOS POR SUMINISTRO DE BIENES Y SERVICIOS EN ESTABLECIMIENTOS COMERCIALES**  
**AL POR MENOR (2017-2018)**  
**SERIES DESTACIONALIZADAS (DATOS HASTA JUNIO DE 2018)**



**Fuente:** Secretaría de Fomento Económico. Dirección de Planeación y Análisis Económicos con datos del INEGI. .  
*Encuesta Mensual sobre Establecimientos Comerciales.*

### 2.3.2 FERROCARRIL

La carga movilizada por ferrocarril registró un movimiento significativo durante el segundo trimestre de 2018. En este periodo fueron enviadas 83 mil 040 toneladas, volumen 3.8% mayor que el correspondiente a igual lapso de 2017. Asimismo, fueron recibidas 270 mil 155 toneladas, carga 7.7% mayor a la registrada en el mismo trimestre del año anterior. Los principales productos transportados fueron metales, minerales, alimentos y productos agrícolas<sup>8</sup>.

<sup>8</sup> Ferrocarril del Istmo de Tehuantepec, S.A. de C.V. Junio 2018

### **2.3.3 COMERCIO EXTERIOR**

Durante el periodo de abril a junio de 2018 se movilizaron 16 mil 520 contenedores de exportación y 18 mil 380 contenedores de importación por Puerto Progreso, lo que significó variaciones respectivas de 66.1% y 67% en comparación con igual periodo de 2017<sup>9</sup>.

En el ámbito nacional, en el periodo enero-junio de 2018 las exportaciones no petroleras sumaron 203,864.0 millones de dólares, monto 9.1% mayor que el observado en el mismo periodo de 2017. Por otra parte, las importaciones no petroleras resultaron de 198,126.9 millones de dólares, nivel 9.1% mayor al registrado durante el lapso de referencia<sup>10</sup>.

### **2.4 TURISMO**

Según el programa Datatur, durante junio de 2018 el porcentaje de ocupación hotelera promedio en los principales centros turísticos del Estado se ubicó en 49.1% con un descenso de 4.6 puntos porcentuales comparado con el registrado en 2017. En este mes 119,172 personas visitaron la entidad con pernocta (79.6% nacionales y 20.4% extranjeros). Lo anterior representa un incremento de 3.2% con relación a lo observado en 2017 (115,453 visitas).

Durante junio de 2018 la ciudad de Mérida registró una ocupación hotelera promedio de 55.3%, con 4.7% puntos porcentuales por debajo al obtenido en 2017 de 60%.

A continuación se proporcionan algunos indicadores sobre la actividad turística en el Estado hasta junio de 2018:

Se registraron en junio 5,784 participantes en Congresos y Convenciones, lo que representa un incremento de 57.2% respecto a los 3,680 participantes del 2017.

\* Hasta junio de 2018 los excursionistas a las principales zonas arqueológicas y ecológicas sumaron 265,933 personas lo que implica un aumento de 6.9% en comparación con lo observado el mismo período del año anterior (248,792 visitas).

De enero a junio de 2018 los arribos de barcos aumentaron en un 30.3% y los excursionistas de cruceros, aumentaron en un 21.5%. Pasaron de 66 arribos y 203,156 pasajeros en 2017 a 86 arribos y 246,934 pasajeros en 2018.

\* El Aeropuerto Internacional de Mérida registró un movimiento total de 192,443 pasajeros, lo que representó un incremento de 11.4% con relación a los 172,730 pasajeros en 2017.

### **2.5 REMESAS**

El envío de divisas de los migrantes mexicanos presentada durante el segundo trimestre de 2018 que fue representada por las remesas familiares en el Estado las cuales sumaron 54.23 millones de dólares<sup>11</sup>.

---

<sup>9</sup> Administración Portuaria Integral de Progreso. Junio de 2018

<sup>10</sup> INEGI. Balanza comercial de México. Junio de 2018

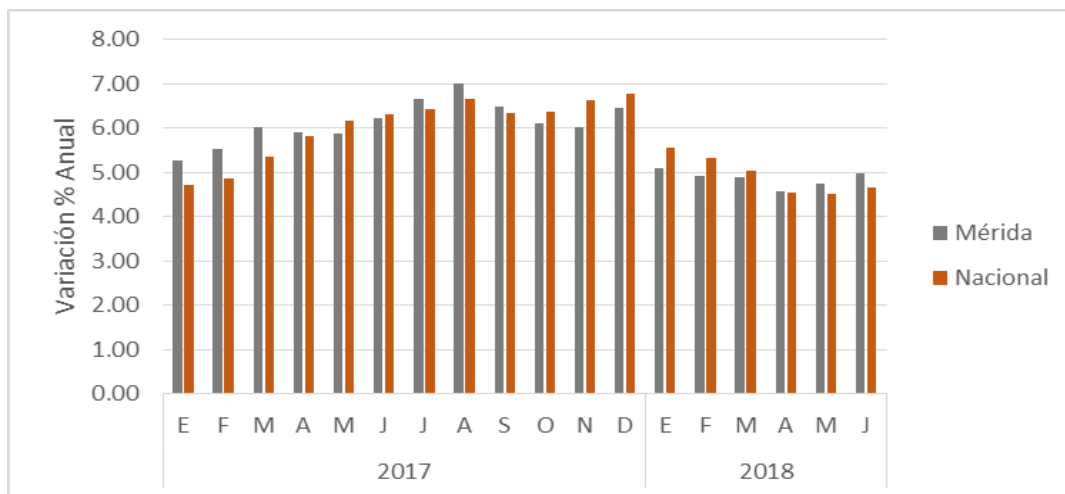
<sup>11</sup> Banco de México. Balanza de Pagos. Remesas familiares por entidad federativa. II trimestre de 2018

## 2.6 PRECIOS

En junio de 2018 el índice de precios al consumidor en Mérida fue de 131.45 mostrando un incremento de 6.2%, con referencia a junio de 2017 cuando resultó de 125.23.<sup>12</sup>

En la Gráfica 3, se puede apreciar la evolución de la inflación anual en Mérida en comparación con la inflación nacional durante 2017-2018. Se puede apreciar una tendencia ascendente en la inflación local y ascendente en la nacional durante el segundo trimestre del 2017.

**GRÁFICA 3**  
**INFLACIÓN ANUAL (2017-2018)**



Fuente: Secretaría de Fomento Económico. Dirección de Planeación y Análisis Económicos, con datos del INEGI.

En junio de 2018, el índice de precios al consumidor por objeto de gasto de la Ciudad de Mérida fue de 0.67%, mientras que la inflación nacional fue de 0.53% para el mismo periodo.

**CUADRO 2**  
**INFLACIÓN MENSUAL EN MÉRIDA POR OBJETO DEL GASTO (2017-2018)**

OBJETO DE GASTO	2017	2018
	Jun	Jun
ALIMENTOS, BEBIDAS Y TABACO	1.24	0.52
ROPA, CALZADO Y ACCESORIOS	-0.46	0.28
VIVIENDA	0.13	0.48
MUEBLES, APARATOS Y ACCESORIOS DOMÉSTICOS	-0.27	0.75
SALUD Y CUIDADO PERSONAL	0.55	0.31
TRANSPORTE	0.17	0.88
EDUCACIÓN Y ESPARCIMIENTO	0.44	1.03
OTROS SERVICIOS	0.25	1.09
<b>ÍNDICE GENERAL</b>	<b>0.45</b>	<b>0.67</b>

Fuente: Secretaría de Fomento Económico. Dirección de Planeación y Análisis Económicos con datos del INEGI.

<sup>12</sup> INEGI. Índice de precios junio de 2018